

Installation mécanique des boîtiers de fond et des châssis des séries FX-350, FA-300 et FR-320

Tous les panneaux d'alarme d'incendie des séries FX-350 et FA-300, incluant la série FR-320 possèdent un nouveau châssis. Voir les diagrammes suivants: figure 1 pour les petites versions des panneaux de toutes les séries et figure 2 pour les version plus grandes des séries FX-350 et FA-300.

Figure 1: Dimensions du boîtier de fond et de l'anneau de finition pour les modèles FA-300-3DR/-3DDR, FA-300-6DDR, FX-350-60-DR and FR-320-R/-W, FR-320-DR/-DW

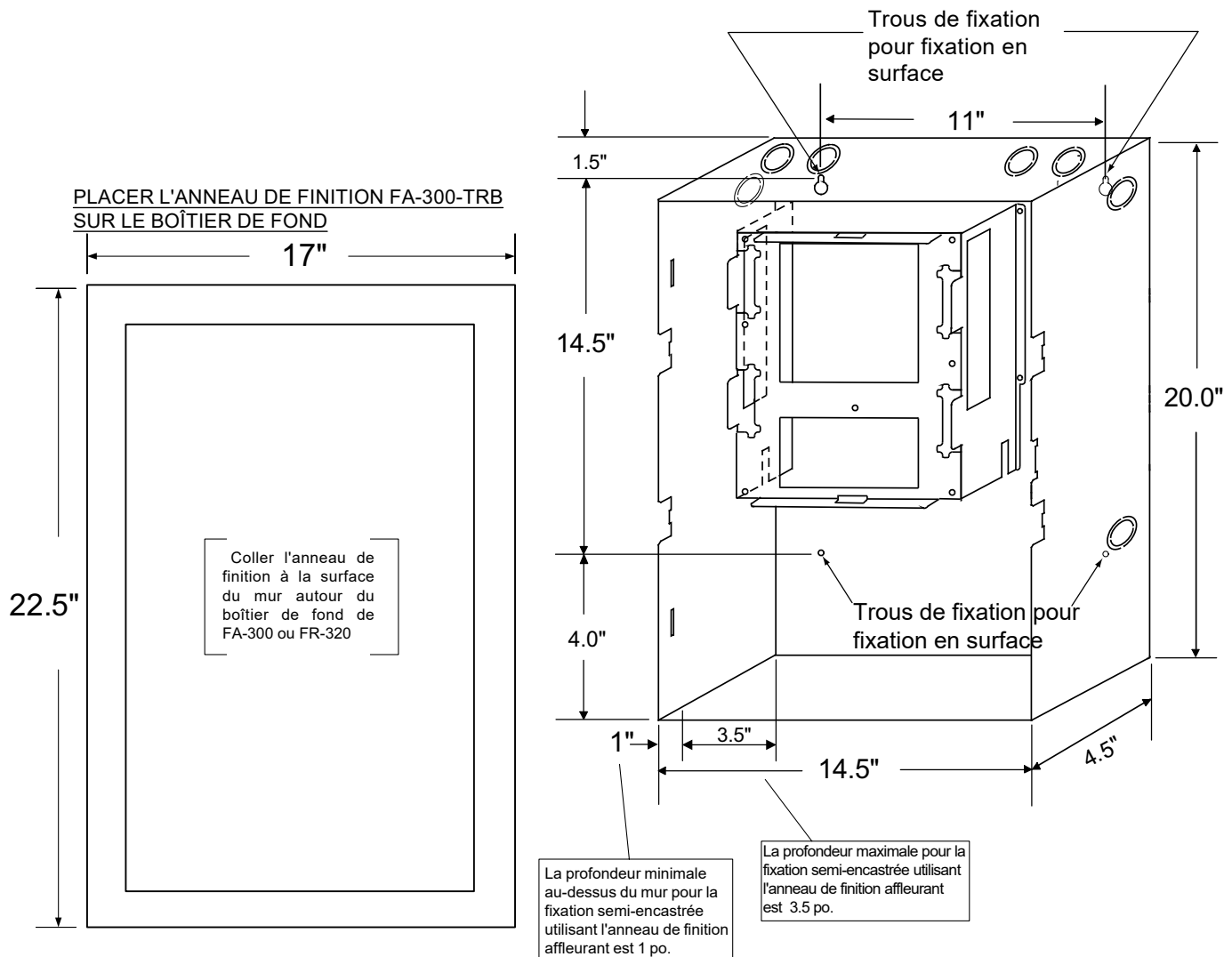
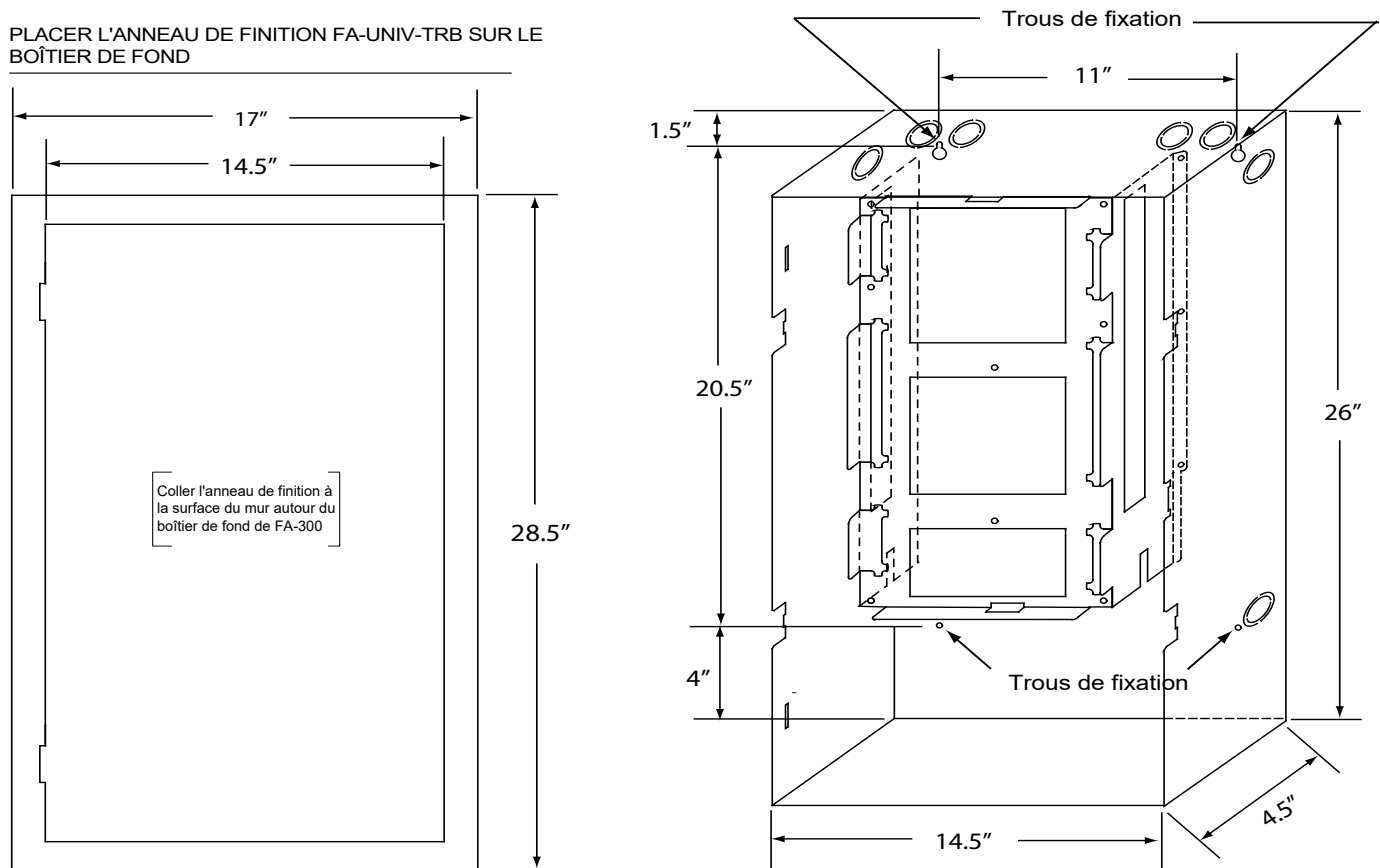


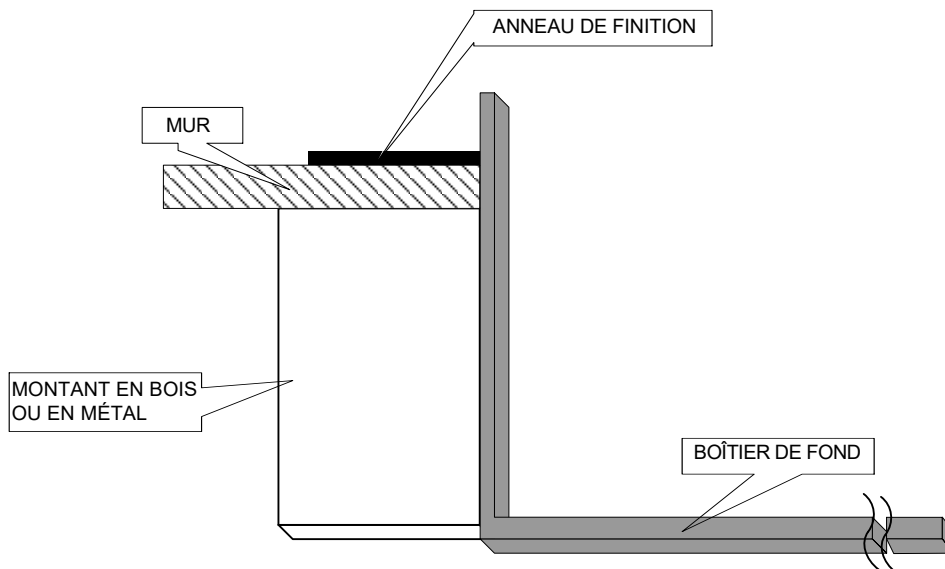
Figure 2: Dimensions du boîtier de fond et de l'anneau de finition pour les modèles FX-351-LW/-LDW/-LDR, FX-353-LW/-LDR, FA-301-8LR/-8LW/-8LDR/W and FA-301-12LR/-12LW, FA-301-12LDR/-12LDW, FA-301-12DDR



Fixer les tableaux au châssis

Le tableau principal est fixé au châssis et est expédié ainsi. Tous les modules additionneurs sont fixés tel qu'expliqué dans leur manuel d'alarme d'incendie respectif.

Figure 3: Section transversale du boîtier de fond encastré



Câblage

Tout le câblage est fait tel qu'expliqué dans le manuel respectif des panneaux d'alarme d'incendie.